

วารสารบัณฑิตศึกษา มหาวิทยาลัยราชภัฏวไลยอลงกรณ์ ในพระบรมราชูปถัมภ์

ปีที่ 5 ฉบับที่ 2 พฤษภาคม – สิงหาคม 2554

ผลการจัดประสบการณ์แบบโครงการโดยสอดแทรกดนตรีบรรเลงคลาสสิกเพื่อพัฒนาจินตนาการ  
ของเด็กปฐมวัย

EFFECTS OF PROJECT-BASED EXPERIENCES ARRANGEMENT OF CLASSICAL  
INSTRUMENT MUSIC FOR DEVELOPMENT OF THE IMAGINATION OF PRESCHOOL  
CHILDREN

วีรยา ปราบพยัคฆ์ และเกียรติศักดิ์ พันธุ์ลำเจียก

Wiraya Prabpayak and Kiatisak Punlumjeak

หลักสูตรศึกษาศาสตรมหาบัณฑิต สาขาวิชาเทคโนโลยีและสื่อสารการศึกษา  
มหาวิทยาลัยเทคโนโลยีราชมงคลธัญบุรี จังหวัดปทุมธานี

บทคัดย่อ

การวิจัยครั้งนี้มีวัตถุประสงค์เพื่อ ศึกษาการจัดประสบการณ์แบบโครงการโดยสอดแทรกดนตรีบรรเลงคลาสสิก และศึกษาผลการจัดประสบการณ์แบบโครงการโดยสอดแทรกดนตรีบรรเลงคลาสสิกที่มีต่อจินตนาการของเด็กปฐมวัย

กลุ่มตัวอย่างที่ใช้ในการวิจัยเป็นนักเรียนระดับชั้นอนุบาล 3/4 ภาคเรียนที่ 1 ปีการศึกษา 2553 ของโรงเรียนเทศบาลท่าโขลง 1 ปทุมธานี จำนวน 30 คน ได้มาโดยการสุ่มอย่างง่าย (Simple Random Sampling) เครื่องมือที่ใช้ในการวิจัยได้แก่ 1) แบบทดสอบจินตนาการ 2) แผนการจัดประสบการณ์แบบโครงการสอดแทรกดนตรีบรรเลงคลาสสิกเพื่อพัฒนาจินตนาการของเด็กปฐมวัย 3) ดนตรีบรรเลงคลาสสิก สถิติที่ใช้ในการวิเคราะห์ข้อมูล ได้แก่ ค่าเฉลี่ย ค่าเบี่ยงเบนมาตรฐาน การทดสอบค่าที (T-test) และการวิเคราะห์ความแปรปรวน

ผลการวิจัยพบว่าเด็กปฐมวัยมีจินตนาการหลังเรียนจากการจัดประสบการณ์แบบโครงการโดยสอดแทรกดนตรีบรรเลงคลาสสิกสูงกว่าก่อนเรียนอย่างมีนัยสำคัญทางสถิติที่ระดับ .05

ABSTRACT

The purposes of this research were 1) to study of project-based experience arrangement of classical instrument music for development of the imagination of preschool children and 2) to study the effects of project-based experiences arrangement of classical instrument music for development of the imagination of preschool children.

The subjects of this research were 30 students of kindergarten 3/4, first semester year 2010 in the Tessabantaklong 1 School, Pathum Thani selected by simple random sampling. The instrument of this research were Imagination tests., project-

based experiences arrangement plans of classical Instrument music for development the imagination of preschool children, and classical instrument music. The statistics used to analyze data were mean, standard deviation, t-test, and analysis of variance.

The results was found that the post test scores from project-based experiences arrangement of classical instrument music for development of the imagination of preschool children were significantly higher than pre test scores at the level of .05.

### คำสำคัญ

การจัดประสบการณ์แบบโครงการ ดนตรีบรรเลงคลาสสิก จินตนาการ ปฐมวัย

### ความสำคัญของปัญหา

การศึกษาปฐมวัย ถือเป็นการศึกษาที่ให้แก่วัยเริ่มต้นของชีวิตมนุษย์ เป็นรากฐานในการเตรียมความพร้อมเป็นช่วงเวลาทองของชีวิตและเป็นพื้นฐานสำหรับวัยต่อไป กระทรวงศึกษาธิการได้กล่าวถึง ช่วงอายุของเด็กปฐมวัย คือ เด็กอายุตั้งแต่แรกเกิดจนกระทั่งถึง 6 ขวบ เป็นช่วงที่พัฒนาการเจริญอย่างรวดเร็วทั้งด้านร่างกาย ด้านอารมณ์ ด้านสังคม และด้านสติปัญญา โดยเฉพาะในด้านสติปัญญา ประกอบด้วยความคิด การรับรู้ ความจำ คณิตศาสตร์ มิติสัมพันธ์ และประสาทสัมผัส (ภรณ์ศุภรัตน์, 2540) ตลอดจนการอยู่ร่วมกับผู้อื่นได้อย่างมีความสุขและเป็นสมาชิกที่ดีของสังคมในระบอบประชาธิปไตย มีจินตนาการและความคิดสร้างสรรค์ (กรมวิชาการ, 2546)

จินตนาการ เป็น การสร้างภาพขึ้นในจิตใจ จินตนาการเป็นกระบวนการก่อรูปขึ้นในสำนึก โดยแรงขับจากจิตใจ ซึ่งรูปลักษณ์ที่สร้างจินตนาการนั้นอาจเหมือน แตกต่าง หรือพิสดารไปจากสิ่งที่เคยเห็นหรือมีอยู่ตามธรรมชาติก็เป็นได้ แหล่งที่มาของจินตนาการอาจเกิดจากการกระตุ้นของประสบการณ์ภายนอกหรือจากการกระตุ้นของอารมณ์ซึ่งเป็นประสบการณ์ที่สะสมอยู่ใน (ชาญณรงค์ พรุ่งโรจน์, 2543)

โลกแห่งจินตนาการของเด็กเล็ก บรรดา พ่อ แม่ ครู พี่เลี้ยง ผู้มีหน้าที่เลี้ยงดูเด็กเล็กมักจะเห็นเด็กเล็กทุกคนพูดกับตนเอง เด็กเล็กบางคนสนทนากับตนเอง บ่อยครั้งยิ่งกว่ากับบุคคลอื่น นักจิตวิทยาได้พบว่าเด็กที่มีอายุน้อยกว่า 10 ขวบ ใช้เวลาตั้งแต่ 20-60% ของเวลาพูดในแต่ละวันพูดพึมพำกับตนเอง ซึ่งอาจก็ปกริยาเช่นนี้ผู้ใหญ่มักคิดว่าเป็นนิสัยที่ไม่มีความหมายใดๆ และเป็นพฤติกรรมที่เกิดจากการไร้เสถียรภาพทางอารมณ์ ดังนั้น ผู้ใหญ่หลายคนจึงห้ามปรามมิให้เด็กเล็ก "เพื่อเจ้อ" หรือ รำพึงรำพันใดๆ แต่ ณ วันนี้นักจิตวิทยาได้วิจัยพบว่านิสัยการปรารภกับตนเองเป็นพฤติกรรมที่จำเป็นสำหรับเด็กที่กำลังมีพัฒนาการของสมอง ดังนั้น การเข้าใจพฤติกรรมลักษณะนี้เป็นอย่างดียิ่งจะเป็นประโยชน์ต่อชีวิตเด็กในอนาคต นักจิตวิทยาชาวรัสเซีย ชื่อ Lev S. Vygotsky คือบุคคลแรกของโลกที่ได้ตระหนักใน ความจริงนี้แต่ผลงานของเขาถูกรัฐบาลคอมมิวนิสต์ของ Stalin ประณามและห้ามเผยแพร่ นอกจากเหตุผลทางการเมืองแล้ว เหตุผลด้านวิชาการก็มีส่วนในการทำให้ชื่อของ Vygotsky เป็นที่ยอมรับช้าอีกด้วย เพราะนักจิตวิทยาผู้นั้นยึดมั่นในคำสอนของซิกมันด์ ฟรอยด์ แต่ ณ

วันนี้นักจิตวิทยาได้วิจัยพบว่านิสัยการปรารถนากับตนเองเป็นพฤติกรรมที่จำเป็นสำหรับเด็กที่กำลังมีพัฒนาการของสมอง ดังนั้น การเข้าใจพฤติกรรมลักษณะนี้เป็นอย่างดีจะเป็นประโยชน์ต่อชีวิตเด็กในอนาคต (หัสยา คลัมเล็ก, 2551) นอกจากนี้ อัลเบิร์ต ไอน์สไตน์ นักวิทยาศาสตร์เอกของโลกยังสนับสนุนความคิดฝันของมนุษย์ว่า “ความคิดฝัน หรือจินตนาการมีความสำคัญกว่าความรู้หรือข้อมูล” เสียอีก เพราะความรู้ ข้อมูลมีการศึกษากระบวนการคิดของบุคคลจะยังคงอยู่ แม้ความรู้ ข้อมูลจะเปลี่ยนแปลงไป และสามารถนำไปใช้เพื่อแก้ปัญหาได้ เพราะบุคคลที่มีจินตนาการจะกล้าคิด กล้าฝัน และบ่อยครั้งที่ดูเหมือนฝันจะเป็นไปได้ยาก หรือมองไม่เห็นทางที่จะเป็นไปได้ และบุคคลผู้กล้าฝันไม่เพียงแต่ฝัน แต่ลงมือทำทดลองครั้งแล้วครั้งเล่า แม้จะใช้เวลานานหลายปี อาจประสบความล้มเหลว แต่ยังคงมีความอดทนอดสูสาเห พากเพียร มีจิตใจเข้มแข็ง มีจิตสำนึกเร่งด่วน และตื่นตาตื่นใจกับการร่อนฝันอย่างมีความหวัง เป็นนักสู้กล้าฝ่าฟัน ไม่ยอมแพ้อะไรง่าย ๆ ปัญหาหรืออุปสรรค ไม่เป็นตัวมายา หรือสิ่งหลอก ลวง ให้ตกหลุมพราง แต่จะยังคงมุ่งหน้าก้าวเดินต่อไป จนพบความสำเร็จเป็นรางวัลของผู้ชนะในที่สุด (อารีย์ พันธมณี, 2551)

ในการสอนปฐมวัยนั้น ได้มีนักการศึกษาแนะนำนวัตกรรมการสอนไว้หลายรูปแบบ การสอนแบบโครงการเป็นนวัตกรรมการสอนหนึ่งที่เหมาะสมกับการสอนปฐมวัย การสอนแบบโครงการหรือแบบโครงการ (Project Approach) คือ วงการศึกษาของไทยใช้คำที่แตกต่างกันใช้ “การสอนแบบโครงการ” ในระดับปฐมวัยศึกษาหรือระดับอนุบาลศึกษา และใช้ “การสอนแบบโครงการ” ในระดับประถมศึกษาและระดับมัธยมศึกษา การสอนดังกล่าวเป็นวิธีการหนึ่งในหลายวิธีที่ส่งเสริมให้เด็กเกิดการเรียนรู้โดยการสร้างความรู้ด้วยตนเอง นับเป็นตัวอย่างที่ดีสำหรับการปฏิบัติที่เหมาะสมและการเรียนรู้ที่มีความหมายเต็มไปด้วยความกระตือรือร้นของเด็กปฐมวัย

การสอนแบบโครงการ ที่ได้ให้โอกาสเด็กปฐมวัยเรียนรู้โดยการสืบค้นข้อมูลอย่างลึกในหัว เรื่องที่เด็กสนใจ มีค่าต่อการเรียนรู้ การสืบค้นอาจทำโดยเด็กกลุ่มเล็ก ๆ หรือเด็กทั้งชั้นร่วมกันหรืออาจเป็นเพียงเด็กคนใดคนหนึ่ง เพื่อหาคำตอบจากคำถามที่ได้ร่วมกันคิดด้วยกันกับเพื่อนหรือร่วมกันคิดกับครูและทำให้เกิดกระบวนการสืบค้นขึ้นมาทั้งนี้หัวเรื่องที่นำมาสืบค้นมักจะมี ความหมาย ต่อตัวเด็กเช่น บ้าน รถยนต์ เป็นต้น นอกจากนี้ยังสามารถบูรณาการเข้าในหลักสูตรปฐมวัยได้หลากหลายวิธี ขึ้นอยู่กับครูและสถานศึกษาที่นำไปใช้หรือบูรณาการเนื้อหาเกี่ยวกับ คณิตศาสตร์ วิทยาศาสตร์ รวมทั้งภาษา ในขณะที่โครงการได้อีกด้วย (พัชรี ผลโยธิน, 2551)

นอกจากการสอนแบบโครงการและวิธีการสอนอื่น ๆ นักการศึกษายังได้สนใจที่จะนำเทคนิคอื่น ๆ เข้ามาประกอบการสอนในการพัฒนาเด็ก การเปิดเพลงหรือเสียงดนตรีให้เด็กฟังทำให้เขาได้ แยกแยะเสียงเครื่องดนตรี เครื่องตี เครื่องเป่า ซึ่งเป็นเรื่องของศิลปะในการใช้สมองซีกขวา และยังได้สังเกตความถี่ความห่างของจังหวะเพลง ซึ่งเป็นเรื่องในของการคำนวณในสมองซีกซ้าย ในการฟังดนตรีเป็นการพัฒนาทางจิต (Hammond and others, 1967 อ้างถึงในณรุทธิ์ สุทธิจิตต์, 2541) ดนตรีนับว่าเป็นบทบาทสำคัญกับเด็กวัยนี้ ดังจะเห็นได้ว่าเวลาให้เด็กนอน บิดาหรือมารดามักร้องเพลงกล่อม เด็กอายุ 2 ปี ชอบทดลองว่ารามะนาหรือระนาดมีเสียงอย่างไร เมื่อผู้ใหญ่เปิดโอกาสให้เด็กสัมผัสกับเครื่องดนตรีเหล่านี้จากกล่าวได้ว่าสถานเลี้ยงเด็กปฐมวัย ครูผู้สอนควรมีกิจกรรมเกี่ยวข้องกับดนตรีสำหรับเด็กเสมอ จึงเห็นได้ว่าดนตรีเป็นสิ่งที่ขาดไม่ได้สำหรับเด็กวัยนี้ (ณรุทธิ์

สุทธจิตต์, 2541) และจากวิจัยด้านการสอนโดยสอดแทรกดนตรีบรรเลงคลาสสิก ผลการวิจัยพบว่า เด็กที่ได้รับการจัดกิจกรรมศิลปะประกอบดนตรีคลาสสิกมีความคิดสร้างสรรค์สูงกว่าเด็กทำกิจกรรมศิลปะแบบปกติ (สุวรรณ ก้อนทอง, 2547)

จากที่มาและความสำคัญของปัญหาดังกล่าวข้างต้น จะเห็นได้ว่าดนตรีบรรเลงคลาสสิกที่นำมาจัดกิจกรรมเพื่อส่งเสริมให้เด็กมีความสามารถด้านจินตนาการนั้นเป็น การเปิดโอกาสให้เด็กได้ทดลองวิธีการใหม่ๆที่ต่างจากแบบเดิมในการเสริมสร้างจินตนาการให้เพิ่มมากขึ้นโดยการใช้ดนตรีบรรเลงคลาสสิกแบบ ดังนั้นผู้วิจัยในฐานะที่เป็นครูปฐมวัยจึงมีความสนใจที่จะศึกษาว่า การสอดแทรกดนตรีบรรเลงคลาสสิกในการจัดประสบการณ์แบบโครงการ เพื่อพัฒนาด้านจินตนาการของเด็กปฐมวัย จะมีผลต่อการพัฒนาของเด็กปฐมวัยหรือไม่ อย่างไร เพื่อจะได้นำไปประยุกต์ใช้ในการจัดประสบการณ์ และส่งเสริมจินตนาการของเด็กปฐมวัยให้มีประสิทธิภาพต่อไป

### โจทย์วิจัย/ปัญหาวิจัย

เด็กปฐมวัยมีจินตนาการหลังเรียนจากการจัดประสบการณ์แบบโครงการสอดแทรกดนตรีบรรเลงคลาสสิกสูงกว่าก่อนเรียน

### วัตถุประสงค์การวิจัย

1. เพื่อศึกษาการจัดประสบการณ์แบบโครงการโดยสอดแทรกดนตรีบรรเลงคลาสสิกเพื่อพัฒนาจินตนาการของเด็กปฐมวัย
2. เพื่อศึกษาผลของการจัดประสบการณ์แบบโครงการโดยสอดแทรกดนตรีบรรเลงคลาสสิกที่มีต่อจินตนาการของเด็กปฐมวัย

### วิธีดำเนินการวิจัย

ในการวิจัยครั้งนี้ เป็นการวิจัยเชิงทดลอง (Experimental Research) มีวัตถุประสงค์เพื่อศึกษาการจัดประสบการณ์แบบโครงการโดยสอดแทรกดนตรีบรรเลงคลาสสิก และเพื่อศึกษาผลของการจัดประสบการณ์แบบโครงการสอดแทรกดนตรีบรรเลงคลาสสิกเพื่อพัฒนาจินตนาการของเด็กปฐมวัย โดยมีขั้นตอนการวิจัยดังนี้

1. ประชากรและกลุ่มตัวอย่าง
2. เครื่องมือที่ใช้ในการวิจัย
3. การเก็บรวบรวมข้อมูล
4. การวิเคราะห์ข้อมูล

### ผลการวิจัย

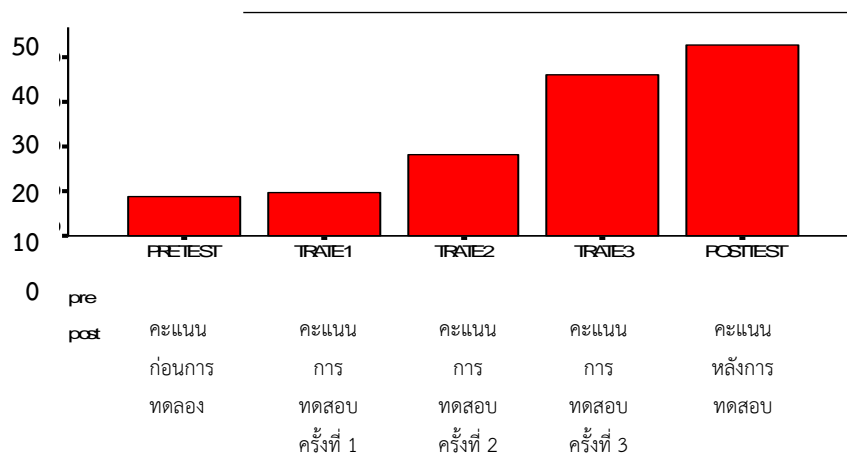
ตอนที่ 1 ผลการเปรียบเทียบจินตนาการจากการจัดประสบการณ์แบบโครงการโดยสอดแทรกดนตรีบรรเลงคลาสสิกเพื่อพัฒนาจินตนาการของเด็กปฐมวัย

ตารางที่ 2 คะแนนจินตนาการจากการจัดประสบการณ์แบบโครงการโดยสอดแทรกดนตรีบรรเลงคลาสสิกเพื่อพัฒนาจินตนาการของเด็กปฐมวัย

การทดสอบ	N	คะแนนต่ำสุด	คะแนนสูงสุด	คะแนนเฉลี่ย	ค่าส่วนเบี่ยงเบนมาตรฐาน
ทดสอบก่อน	30	11.00	28.00	18.90	3.54
ระยะที่ 1	30	11.00	32.00	19.56	5.78
ระยะที่ 2	30	15.00	53.00	28.06	9.37
ระยะที่ 3	30	24.00	60.00	46.13	8.93
ทดสอบหลัง	30	45.00	66.00	52.60	4.90

ผลการวิเคราะห์ตามตาราง 2 พบว่า นักเรียนที่ได้รับการจัดประสบการณ์แบบโครงการโดยสอดแทรกดนตรีบรรเลงคลาสสิกเพื่อพัฒนาจินตนาการของเด็กปฐมวัย ทดสอบก่อนการจัดประสบการณ์ คิดเป็นคะแนนเฉลี่ยรวม 18.90 ส่วนเบี่ยงเบนมาตรฐาน 3.54 ทดสอบครั้งที่ 1 ระหว่างการจัดประสบการณ์ คิดเป็นคะแนนเฉลี่ยรวม 19.56 ส่วนเบี่ยงเบนมาตรฐาน 5.78 ทดสอบครั้งที่ 2 ระหว่างการจัดประสบการณ์แบบโครงการ คิดเป็นคะแนนเฉลี่ยรวม 28.06 ส่วนเบี่ยงเบนมาตรฐาน 9.37 ทดสอบครั้งที่ 3 ระหว่างการจัดประสบการณ์ คิดเป็นคะแนนเฉลี่ยรวม 46.13 ส่วนเบี่ยงเบนมาตรฐาน 8.93 คะแนนทดสอบหลังการจัดประสบการณ์ คิดเป็นคะแนนเฉลี่ยรวม 52.60 ส่วนเบี่ยงเบนมาตรฐาน 4.90

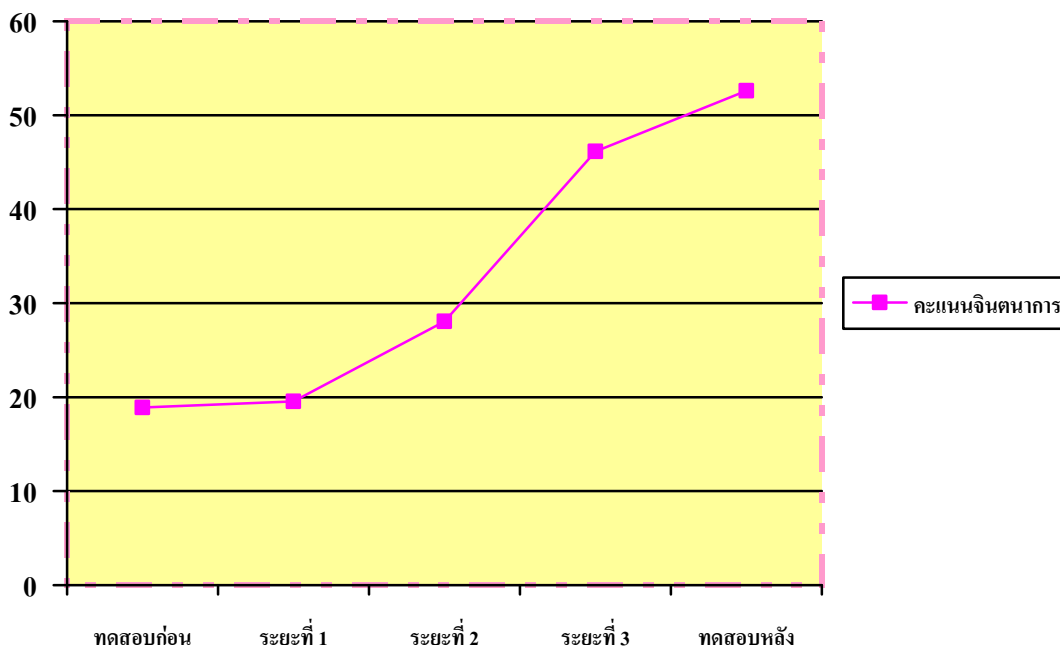
การวิเคราะห์ข้อมูลเปรียบเทียบด้วยแผนสถิติ แสดงผลคะแนนจินตนาการจากการจัดประสบการณ์แบบโครงการสอดแทรกดนตรีบรรเลงคลาสสิกเพื่อพัฒนาจินตนาการของเด็กปฐมวัย



แผนสถิติที่ 1 เปรียบเทียบคะแนนจินตนาการจากการทดสอบ 5 ครั้ง

จากแผนสถิติที่ 1 นักเรียนที่ได้รับการจัดประสบการณ์แบบโครงการโดยสอดแทรกดนตรีบรรเลงคลาสสิกเพื่อพัฒนาจินตนาการของเด็กปฐมวัย ทดสอบก่อนการจัดประสบการณ์และทดสอบครั้งที่ 1 มีความสูงแตกต่างกันเพียงเล็กน้อย ทดสอบครั้งที่ 2 มีคะแนนสูงขึ้นจากสองครั้งแรกอยู่ส่วนหนึ่ง ทดสอบครั้งที่ 3 มีคะแนนสูงจากครั้งที่ 2 หนึ่งเท่าตัว และครั้งที่สี่เพิ่มมากขึ้นตามลำดับ

แผนสถิติกราฟเส้นตรงแสดงการเปรียบเทียบคะแนนจินตนาการจากการทดสอบ 5 ครั้ง



จากแผนสถิติที่ 2 พบว่า นักเรียนที่ได้รับการจัดประสบการณ์แบบโครงการโดยสอดแทรกดนตรีบรรเลงคลาสสิกเพื่อพัฒนาจินตนาการของเด็กปฐมวัย ทดสอบก่อนการจัดประสบการณ์และทดสอบครั้งที่ 1 มีความชันแตกต่างกันเพียงเล็กน้อย ทดสอบครั้งที่ 2 มีคะแนนความชันสูงขึ้นจากสองครั้งแรกอยู่ส่วนหนึ่ง ทดสอบครั้งที่ 3 มีคะแนนความชันจากครั้งที่ 2 หนึ่งเท่าตัว และครั้งที่ 4 มีความชันเพิ่มมากขึ้นตามลำดับ

ผลการเปรียบเทียบความแตกต่างของคะแนนจินตนาการ

**ตารางที่ 3** ผลการเปรียบเทียบความแตกต่างคะแนนจินตนาการระหว่างการจัดประสบการณ์แบบโครงการ

แหล่งความแปรปรวน	SS	df	MS	F	Sig.
ระหว่างกลุ่ม	11044.422	2	5522.211	82.369	.000
ภายในกลุ่ม	5832.700	87	67.043		
รวม	16877.122	89			

จากตารางที่ 3 แสดงผลการจัดประสบการณ์แบบโครงการโดยสอดแทรกดนตรีบรรเลงคลาสสิกมีความแตกต่างกันอย่างมีนัยสำคัญทางสถิติที่ระดับ .05 เพื่อให้ทราบความแตกต่างเป็นรายคู่ จึงใช้วิธีของเซฟเฟ่ตรวจสอบความแตกต่างของค่าเฉลี่ย ซึ่งปรากฏผลดังตารางที่ 4

**ตารางที่ 4** ผลการเปรียบเทียบของความแตกต่างค่าเฉลี่ยของคะแนนจินตนาการจากการจัดประสบการณ์แบบโครงการโดยสอดแทรกดนตรีบรรเลงคลาสสิกเป็นรายคู่ด้วยวิธีทดสอบของเซฟเฟ่

การเปรียบเทียบความแตกต่างค่าเฉลี่ยของการทดสอบจินตนาการ $\bar{X}$	การทดสอบครั้งที่ 1 (19.56)	การทดสอบครั้งที่ 2 (28.06)	การทดสอบครั้งที่ 3 (46.13)
การทดสอบครั้งที่ 1 (19.56)	-	8.50*	26.57*
การทดสอบครั้งที่ 2 (28.06)	8.50*	-	18.07*
การทดสอบครั้งที่ 3 (46.13)	26.57*	18.07*	-

\* ระดับนัยสำคัญทางสถิติที่ .05 ( $p < .05$ )

จากตารางที่ 4 เมื่อเปรียบเทียบรายคู่แล้วพบว่า การทดสอบครั้งที่ 1 ครั้งที่ 2 และครั้งที่ 3 แตกต่างกันทุกคู่ แสดงว่า นักเรียนที่เรียนจากการจัดประสบการณ์แบบโครงการโดยสอดแทรกดนตรีบรรเลงคลาสสิกเพื่อพัฒนาจินตนาการของเด็กปฐมวัย มีผลคะแนนจินตนาการครั้งที่ 2 สูงกว่าครั้งที่ 1 คะแนนครั้งที่ 3 สูงกว่าครั้งที่ 1 อย่างมีนัยสำคัญทางสถิติที่ .05 และคะแนนจินตนาการครั้งที่ 3 สูงกว่าครั้งที่ 2 อย่างมีนัยสำคัญทางสถิติที่ .05

**ตอนที่ 2** ผลการเปรียบเทียบคะแนนจินตนาการ ก่อนและหลังการจัดประสบการณ์แบบโครงการโดยสอดแทรกดนตรีบรรเลงคลาสสิกเพื่อพัฒนาจินตนาการของเด็กปฐมวัย

**ตารางที่ 5** ผลการเปรียบเทียบคะแนนจินตนาการ ก่อนและหลังการจัดประสบการณ์แบบ  
โครงการโดยสอดแทรกดนตรีบรรเลงคลาสสิกเพื่อพัฒนาจินตนาการของเด็กปฐมวัย

การทดสอบ	N	ค่าเฉลี่ย	ส่วนเบี่ยงเบนมาตรฐาน	t
ก่อนการทดลอง	30	18.90	3.54	-27.54
หลังการทดลอง	30	52.60	4.90	

\* ระดับนัยสำคัญทางสถิติที่ .05 ( $p < .05$ )

จากตารางที่ 5 แสดงการเปรียบเทียบคะแนนจินตนาการก่อนและหลังการจัดประสบการณ์  
แตกต่างกันอย่างมีนัยสำคัญทางสถิติที่ระดับ .05 แสดงว่านักเรียนที่เรียนจากการจัดประสบการณ์แบบ  
โครงการสอดแทรกดนตรีบรรเลงคลาสสิกเพื่อพัฒนาจินตนาการของเด็กปฐมวัยมีผลคะแนน  
จินตนาการหลังการทดลองสูงกว่าก่อนการทดลอง

### อภิปรายผล

การวิจัยครั้งนี้มีวัตถุประสงค์เพื่อศึกษาการจัดประสบการณ์และศึกษาผลของการจัด  
ประสบการณ์แบบโครงการโดยสอดแทรกดนตรีบรรเลงคลาสสิกเพื่อพัฒนาจินตนาการของเด็ก  
ปฐมวัย ซึ่งจากผลการวิเคราะห์ข้อมูล พบว่า จินตนาการของเด็กปฐมวัยหลังเรียนสูงกว่าก่อนเรียนอย่าง  
มีนัยสำคัญทางสถิติที่ระดับ .05 ซึ่งเป็นไปตามสมมติฐานที่ตั้งไว้ ทั้งนี้อาจเนื่องมาจาก เหตุผล ดังนี้

1. เด็กปฐมวัยที่ได้รับการจัดประสบการณ์แบบโครงการโดยสอดแทรกดนตรีบรรเลงคลาสสิก  
เพื่อพัฒนาจินตนาการของเด็กปฐมวัย โดยเฉลี่ยสูงขึ้นอย่างมีนัยสำคัญทางสถิติที่ระดับ .05 ทั้งนี้  
เนื่องจากดนตรีบรรเลงคลาสสิกทำให้เด็กเกิดจินตนาการพลีไหวไปกับดนตรีที่บรรเลง ท่วงทำนองที่  
สื่อถึงอารมณ์ต่าง ๆ รวมทั้งการจัดประสบการณ์แบบโครงการที่เน้นให้เด็กได้สืบค้น และหาข้อเท็จจริง  
ด้วยตนเอง เสริมสร้างจินตนาการให้เด็กได้คิดนอกกรอบ ทำให้เมื่อได้นำสองสิ่งนี้มารวมกันทำให้เด็กเกิด  
จินตนาการเพิ่มมากขึ้นนั่นเอง

2. การจัดประสบการณ์แบบโครงการโดยสอดแทรกดนตรีบรรเลงคลาสสิกเพื่อพัฒนา  
จินตนาการของเด็กปฐมวัยทำให้จินตนาการสูงขึ้นหลังจากที่ได้รับการจัดประสบการณ์ดังที่กล่าวไปแล้ว  
ซึ่งสอดคล้องกับสุวรรณ ก้อนทอง (2547) ได้ศึกษาความคิดสร้างสรรค์และเปรียบเทียบความคิด  
สร้างสรรค์ของเด็กปฐมวัยที่ได้รับการจัดกิจกรรมศิลปะประกอบเสียงดนตรีคลาสสิกกับเด็กปฐมวัย  
ที่ได้รับการจัดกิจกรรมแบบปกติ พบว่าเด็กที่ได้รับการจัดกิจกรรมศิลปะประกอบดนตรีคลาสสิกมี  
ความคิดสร้างสรรค์สูงกว่าเด็กทำกิจกรรมศิลปะแบบปกติ

3. ผลจากการจัดประสบการณ์แบบโครงการโดยสอดแทรกดนตรีบรรเลงคลาสสิกเพื่อพัฒนา  
จินตนาการของเด็กปฐมวัยนั้น พบว่า เด็กปฐมวัยมีจินตนาการหลังการทดลองสูงกว่าก่อนการทดลอง  
โดยแยกตามเกณฑ์ดังนี้ เกณฑ์การต่อเติม ความสมบูรณ์ ภาพที่สร้างขึ้นใหม่ การต่อเนื่องด้วยเส้น



การต่อเนื่องที่ทำให้เกิดเรื่องราว การข้ามเส้นกันเขต โดยใช้ชิ้นส่วนที่กำหนดให้ นอกกรอบใหญ่ การข้ามเส้นกันอย่างอิสระ โดยไม่ใช้ชิ้นส่วนที่กำหนดให้ นอกกรอบใหญ่ การแสดงความใกล้เคียง-ไกล หรือมิติของภาพ อารมณ์ขัน การคิดแปลกใหม่ไม่ติดตามแบบแผนร่วมกับการจัดประสบการณ์แบบ โครงการโดยแบ่ง เป็น 3 ระยะแล้วนั้น มีคะแนนสูงขึ้นอย่างมีนัยสำคัญทางสถิติ .05

เมื่อพิจารณาคะแนนจินตนาการที่ได้มาแล้วนั้น ส่วนเบี่ยงเบนมาตรฐานมีช่วงของค่าคะแนนที่ กว้าง อาจเนื่องมาจากลักษณะของผู้เรียนที่แตกต่างกันความคิดสร้างสรรค์ต่างกัน อาจมีจินตนาการที่ แตกต่างกัน ความคิดสร้างสรรค์เดิม ประสบการณ์เดิมที่ต่างกันจึงทำให้คะแนนส่วนเบี่ยงเบนมาตรฐานมี ช่วงของคะแนนกว้าง โดยเฉพาะอย่างยิ่งด้านความคิดสร้างสรรค์ที่อาจมีผลต่อจินตนาการได้ซึ่งผลการวิจัย สอดคล้องกับวรรณกรรม กรัสมพรหม (2546) ได้ศึกษาความคิดสร้างสรรค์ของเด็กปฐมวัยที่ได้รับการจัด ประสบการณ์แบบโครงการโดยผลปรากฏได้ว่า เด็กปฐมวัยได้รับการจัดประสบการณ์แบบโครงการมี ความคิดสร้างสรรค์สูงขึ้นอย่างมีนัยสำคัญทางสถิติที่ระดับ .05

ดังนั้นผลคะแนนจินตนาการ ของการจัดประสบการณ์แบบโครงการโดยสอดแทรกดนตรี บรรเลงคลาสสิกเพื่อพัฒนาจินตนาการของเด็กปฐมวัย แสดงให้เห็นว่าการจัดประสบการณ์แบบ โครงการโดยสอดแทรกดนตรีบรรเลงคลาสสิกสามารถพัฒนาจินตนาการของเด็กปฐมวัยได้

### ข้อเสนอแนะ

ข้อเสนอแนะในการวิจัยครั้งนี้

1. ควรศึกษาลักษณะของผู้เรียนที่แตกต่างกัน เช่น ความคิดสร้างสรรค์สูง ส่งผลต่อการเรียน ที่ทำให้เด็กเกิดจินตนาการที่แตกต่างกันได้ ควรจัดกิจกรรมที่เหมาะสมกับเด็กแต่ละกลุ่ม
2. การทดลองกลุ่มเดียวอาจเกิดจากการจัดประสบการณ์แบบโครงการ หรือ ดนตรี ก็เป็นไปได้ ควรมีการเปรียบเทียบระหว่างการจัดประสบการณ์แบบโครงการกับการจัดประสบการณ์ที่สอดแทรก ดนตรีบรรเลงคลาสสิกว่ามีผลแตกต่างกันหรือไม่เพื่อให้เห็นถึงผลที่ชัดเจนยิ่งขึ้น
3. ควรมีการทดลองใช้ดนตรีไทยบรรเลงคลาสสิก เช่น ค้างคาวกินกล้วย ลาวดวงเดือน เป็นต้น
4. ควรทดลองสอดแทรกดนตรีเป็นระยะ เช่น สอนการจัดประสบการณ์แบบโครงการโดย สอดแทรกดนตรี และสอนแบบการจัดประสบการณ์แบบโครงการเพียงอย่างเดียว เพื่อให้เห็นผลได้ อย่างชัดเจนต่อการจัดกิจกรรมในแต่ละครั้ง
5. ควรมีการศึกษาผลของการได้รับการจัดประสบการณ์แบบโครงการโดยสอดแทรกดนตรี บรรเลงคลาสสิก จากตัวแปรอื่น ๆ นอกเหนือจากจินตนาการ เช่น มิติสัมพันธ์ ด้านคณิตศาสตร์ หรือ ภาษาไทย เป็นต้น

### บรรณานุกรม

- กรมวิชาการ.(2546). **คู่มือหลักสูตรก่อนประถมศึกษา พุทธศักราช 2546 (อายุ 3-6 ปี)**. กรุงเทพฯ: **คุรุสภา**.
- ชาญณรงค์ พรุ่งโรจน์. (2543). **การวิจัยทางศิลปะ**. กรุงเทพฯ: **ด้านสุทธา**.
- ณัฐธี สุทธิจิตต์. (2541). **จิตวิทยาการสอนดนตรี**. กรุงเทพฯ: **จุฬาลงกรณ์มหาวิทยาลัย**.

- พัชรี ผลโยธิน. (2551). **รวมนวัตกรรมทฤษฎีการศึกษาปฐมวัยสู่การประยุกต์ใช้ในห้องเรียน.** มหาวิทยาลัยสุโขทัยธรรมาธิราช สาราเด็ก (Plan Sara).
- ภรณ์ คุรุรัตน์. (2540). **เด็กปฐมวัยในท่ามกลางกระแสการเปลี่ยนแปลง.** วารสารการศึกษาเด็กปฐมวัย.
- วรรณ กฤษพรหม. (2546). **การศึกษาความคิดสร้างสรรค์ของเด็กปฐมวัยที่ได้รับการจัดประสบการณ์แบบโครงการ.** ปริญญาานิพนธ์ กศ.ม. (การศึกษาปฐมวัย) กรุงเทพฯ: บัณฑิตวิทยาลัย มหาวิทยาลัยศรีนครินทรวิโรฒ. (ถ่ายเอกสาร).
- สุวรรณ ก้อนทอง. (2547). **ผลการจัดกิจกรรมศิลปะประกอบเสียงดนตรีคลาสสิกที่มีต่อความคิดสร้างสรรค์ของเด็กปฐมวัย.** ปริญญาานิพนธ์ กศ.ม. (การศึกษาปฐมวัย) กรุงเทพฯ: บัณฑิตวิทยาลัย มหาวิทยาลัยศรีนครินทรวิโรฒ. (ถ่ายเอกสาร).
- หัตยา คลัมเล็ก. [สืบค้นจาก <http://learners.in.th/blog/hatsaya-1129/46887>.]
- อารีย์ พันธุ์มณี. (2551). **จินตนาการสำคัญกว่าความรู้.** กรุงเทพฯ: พัฒนาศึกษา.